



# მიმდინარე ეკონომიკური ტენდენციები

იანვარი, 2025

- 2024 წლის დეკემბერში, სტატისტიკის ეროვნული სამსახურის წინასწარი შეფასებით, რეალური მშპ-ს ზრდის ტემპმა შეადგინა 6.7 პროცენტი, ხოლო 2024 წლის საშუალო ზრდა 9.5 პროცენტზე დაფიქსირდა
- იანვარში წლიურმა ინფლაციამ შეადგინა 2.0 პროცენტი და საბაზო ინფლაცია გაუტოლდა 2.1 პროცენტს
- დეკემბერში ექსპორტი გაიზარდა წლიურად 6.8 პროცენტით და იმპორტი გაიზარდა წლიურად 20.9 პროცენტით, რამაც სავაჭრო დეფიციტი 29.4 პროცენტით გაზარდა წლიურად და გაუტოლდა 1106 მლნ აშშ დოლარს
- დეკემბრის რეალური ეფექტური გაცვლითი კურსი გაუფასურდა 5.9 პროცენტით წინა წლის შესაბამის პერიოდთან შედარებით და 1.4 პროცენტით წინა თვესთან შედარებით
- იანვარში საქართველოს ეროვნული ბანკის მონეტარული პოლიტიკის განაკვეთი 8 პროცენტზეა
- იანვრის ბოლოსთვის, საქართველოს სუვერენული რეიტინგები შემდეგია:

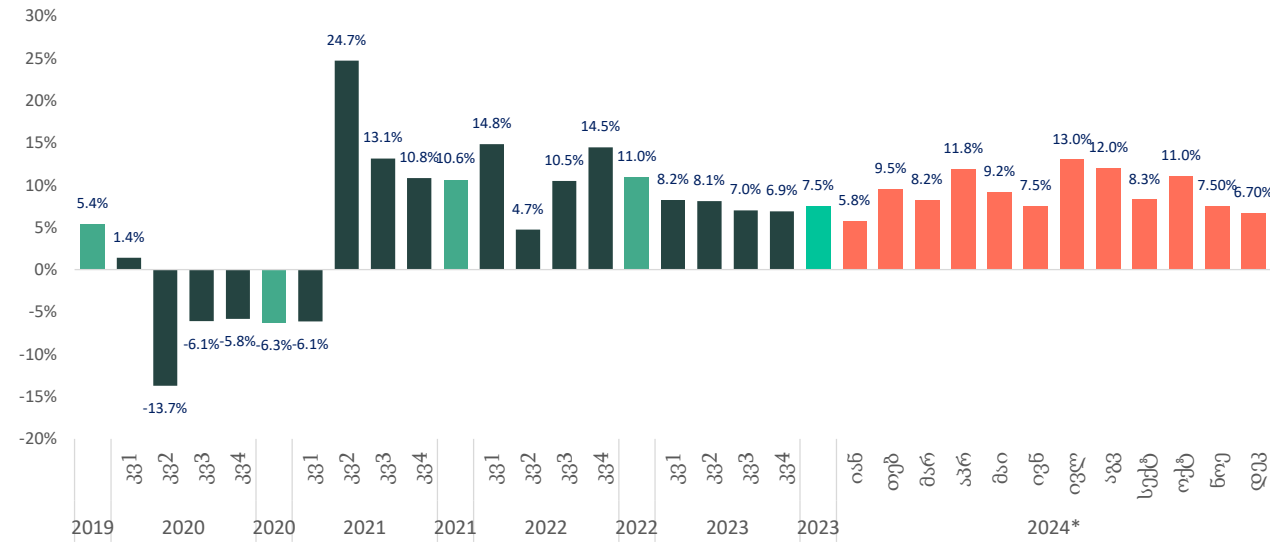
Fitch „BB ნეგატიური“

S&P „BB სტაბილური“

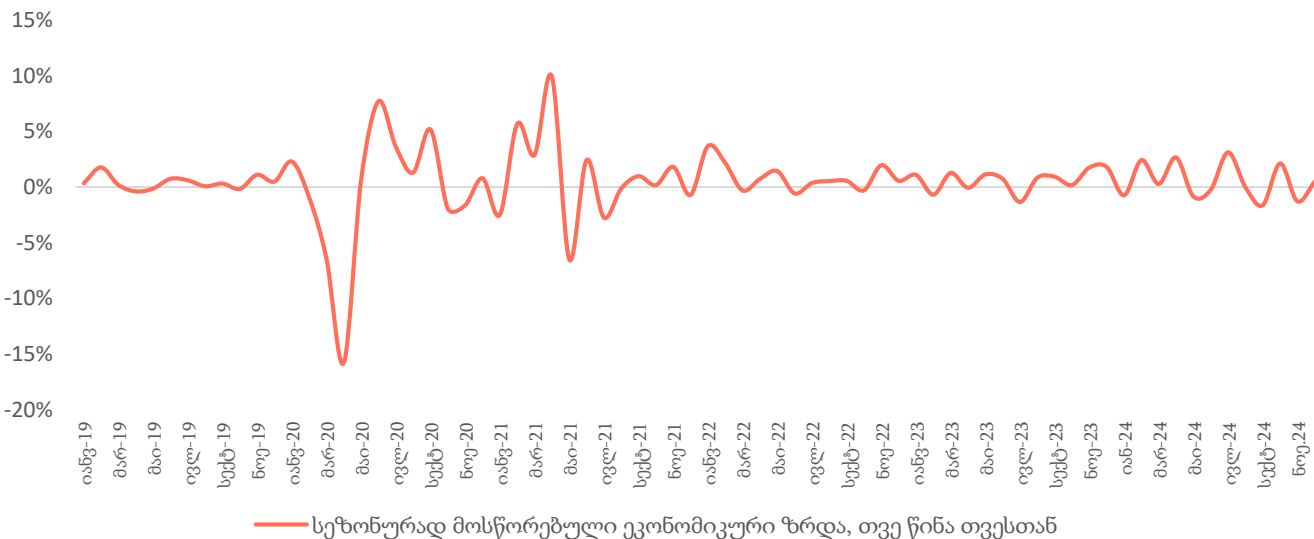
Moody's „Ba2 სტაბილური“

# წინასწარი შეფასებით დეკემბერში ეკონომიკურმა ზრდამ 6.7 პროცენტი შეადგინა

ეკონომიკური ზრდა, % წ/წ

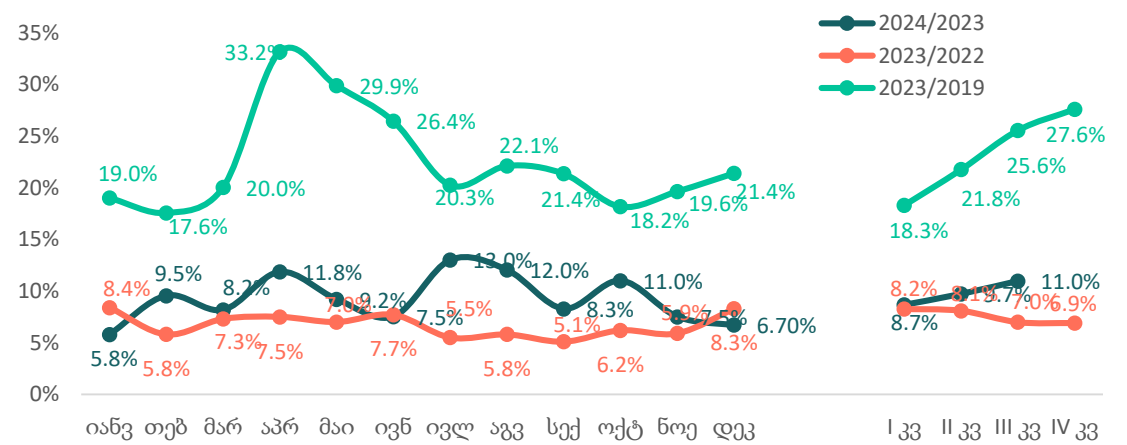


ეკონომიკური ზრდა, % თ/თ



- წინასწარი შეფასებით, 2024 წლის დეკემბერში, წინა წლის შესაბამის პერიოდთან შედარებით, რეალური მთლიანი შიდა პროდუქტის ზრდამ 6.7 პროცენტი შეადგინა, 2024 წლის ეკონომიკური ზრდის საშუალო მაჩვენებელი 9.5 პროცენტია, ხოლო სეზონურად მოსწორებულმა ეკონომიკურმა ზრდამ დეკემბერში წინა თვესთან შედარებით 0.5 პროცენტი შეადგინა.
- 2024 წლის დეკემბერში, წინა წლის შესაბამის პერიოდთან შედარებით ზრდა შეინიშნებოდა შემდეგ საქმიანობებში: საფინანსო და სადაზღვევო საქმიანობები, პროფესიული, სამეცნიერო და ტექნიკური საქმიანობები, ტრანსპორტი და დასაწყობება, ვაჭრობა, ინფორმაცია და კომუნიკაცია.

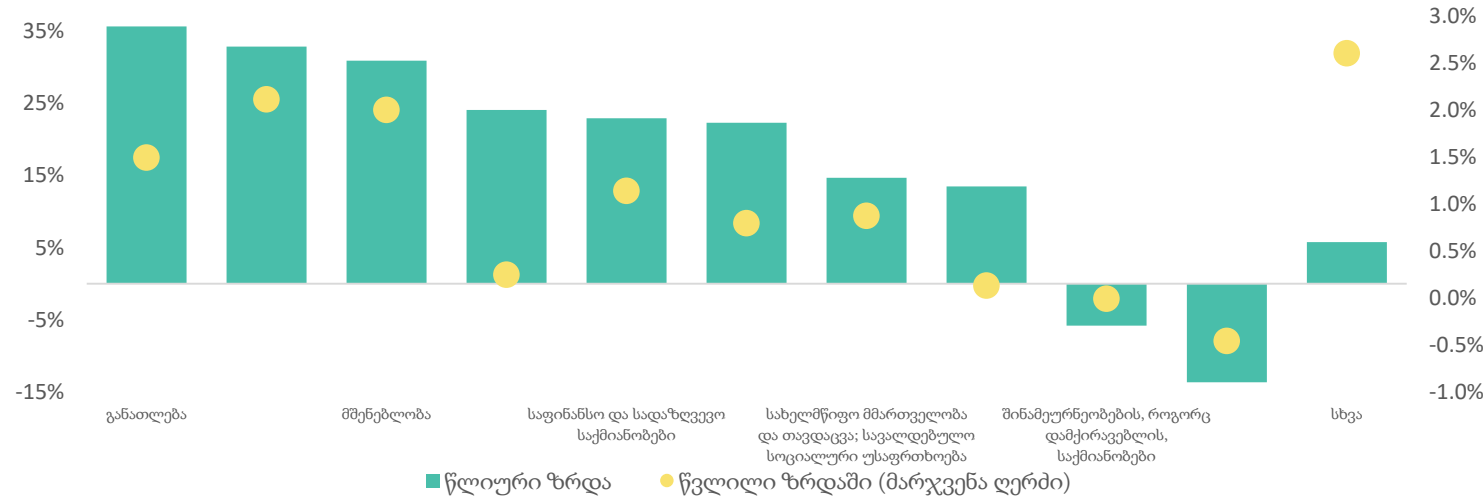
ეკონომიკური ზრდა 2024-2019



წყარო: საქსტატი, საქართველოს ფინანსთა სამინისტრო

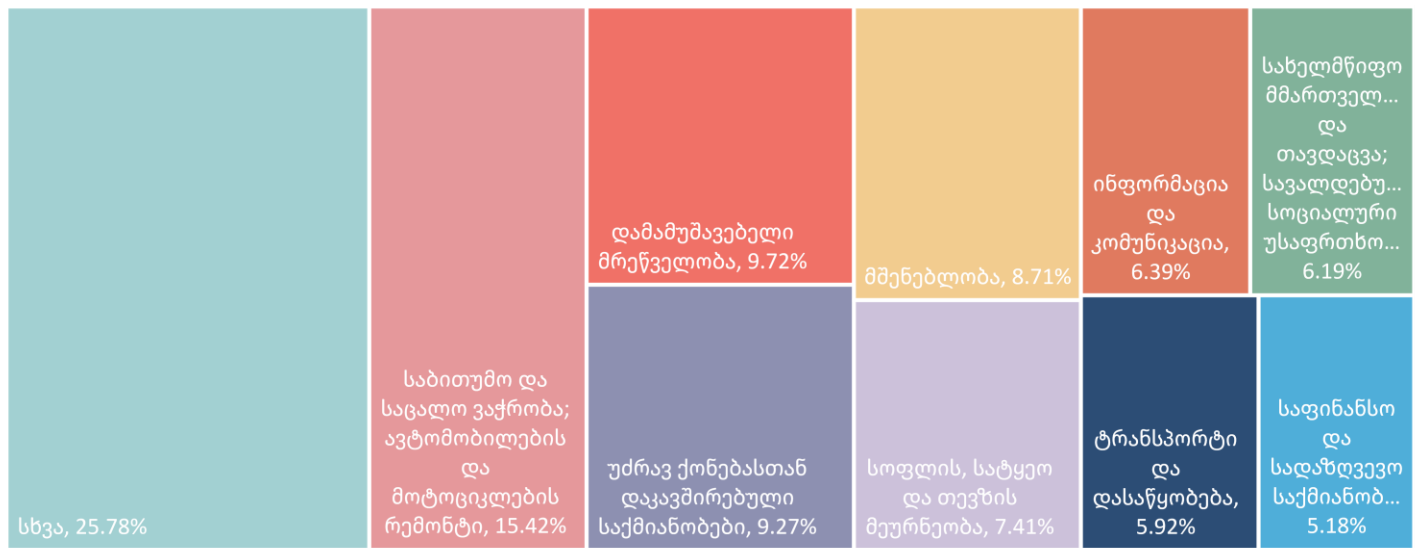
# 2024 წლის მესამე კვარტალში რეალური მშპ საშუალოდ გაიზარდა 11.0 პროცენტით

მშპ-ს რეალური ზრდა ეკონომიკური საქმიანობის მიხედვით, 2024 III კვარტალი



- წინასწარი შეფასებით, 2024 წლის მესამე კვარტალში ზრდა დაფიქსირდა 11.0 პროცენტზე, ხოლო პირველ 2 კვარტალში 8.7 და 9.7 პროცენტით გაიზარდა ეკონომიკა. მესამე კვარტალში 2019 წლის მესამე კვარტალთან შედარებით 39.1 პროცენტთან ზრდას აქვს ადგილი.
- 2024 წლის მესამე კვარტალში მშპ-ს რეალური ზრდის მიმართულებით მნიშვნელოვანი წვლილი შეიტანა შემდეგმა დარგებმა:
  - მშენებლობა: 30.9 % (2.0 პ.პ.)
  - ინფორმაცია და კომუნიკაცია: 32.8 % (2.1 პ.პ.)
  - საბითუმო და საცალო ვაჭრობა; ავტომობილების და მოტოციკლების რემონტი: 11.0 % (1.6 პ.პ.)
  - განათლება: 35.6% (1.5 პ.პ.)
  - საფინანსო და სადაზღვევო საქმიანობები: 22.9 % (1.1 პ.პ.)
  - სახელმწიფო მმართველობა: 14.7 % (0.9 პ.პ.)
- კლების მიმართულებით მნიშვნელოვანი წვლილი შეიტანა შემდეგმა დარგებმა:
  - უძრავ ქონებასთან დაკავშირებული საქმიანობები: -4.9% (-0.4 პ.პ.)
  - ელექტროენერჯის, აირის, ორთქლის და კონდიციონერული ჰაერის მიწოდება: -13.6% (-0.5 პ.პ.)

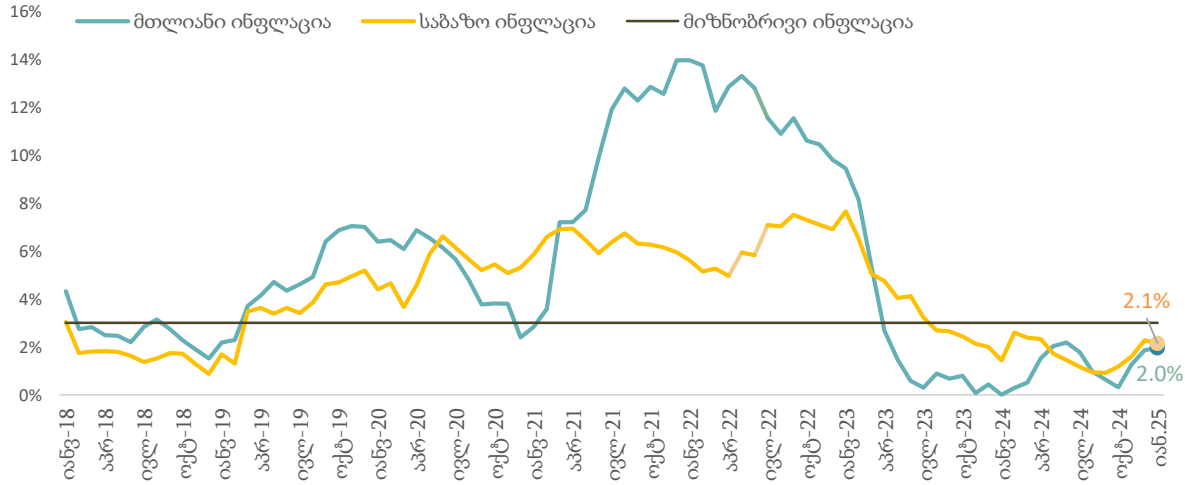
მშპ ეკონომიკური საქმიანობის მიხედვით, 2024 III კვარტალი



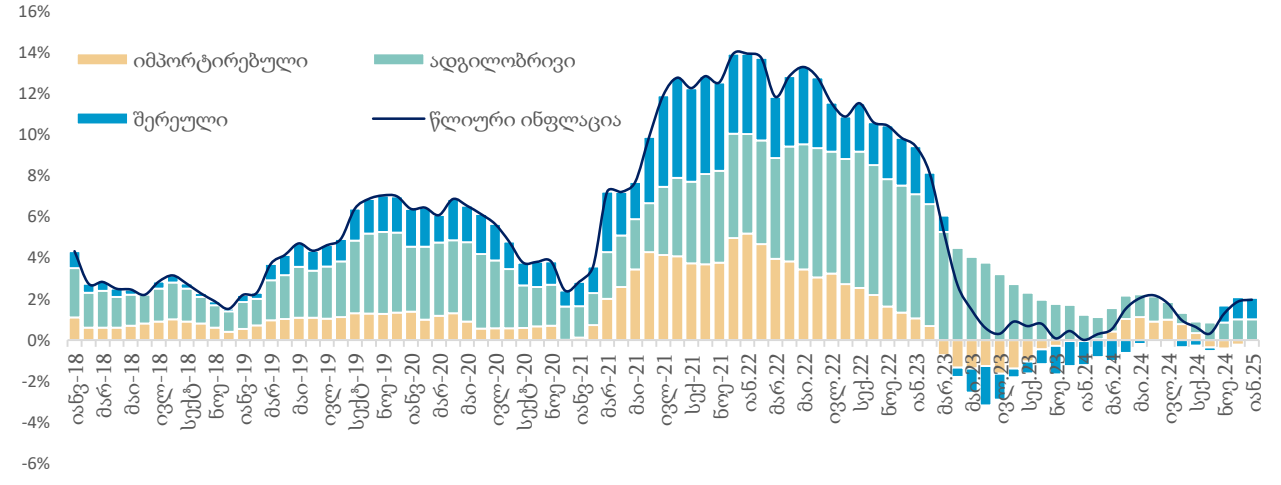
წყარო: საქსტატი

# ინვერსიის წლიურმა ინფლაციამ შეადგინა 2.0 პროცენტი

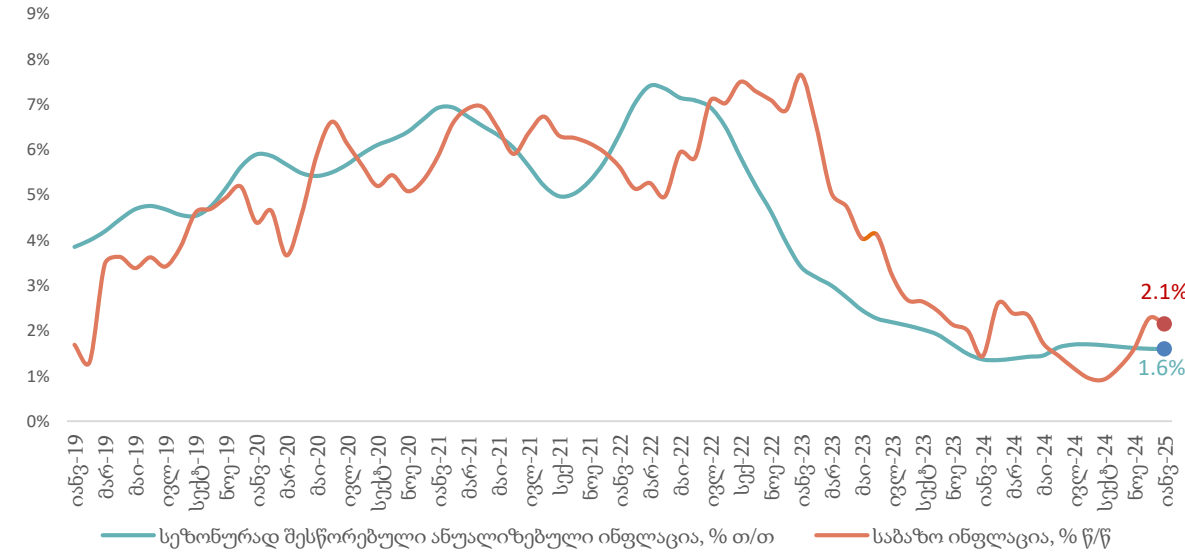
## მთლიანი და საბაზო ინფლაცია, % წ/წ



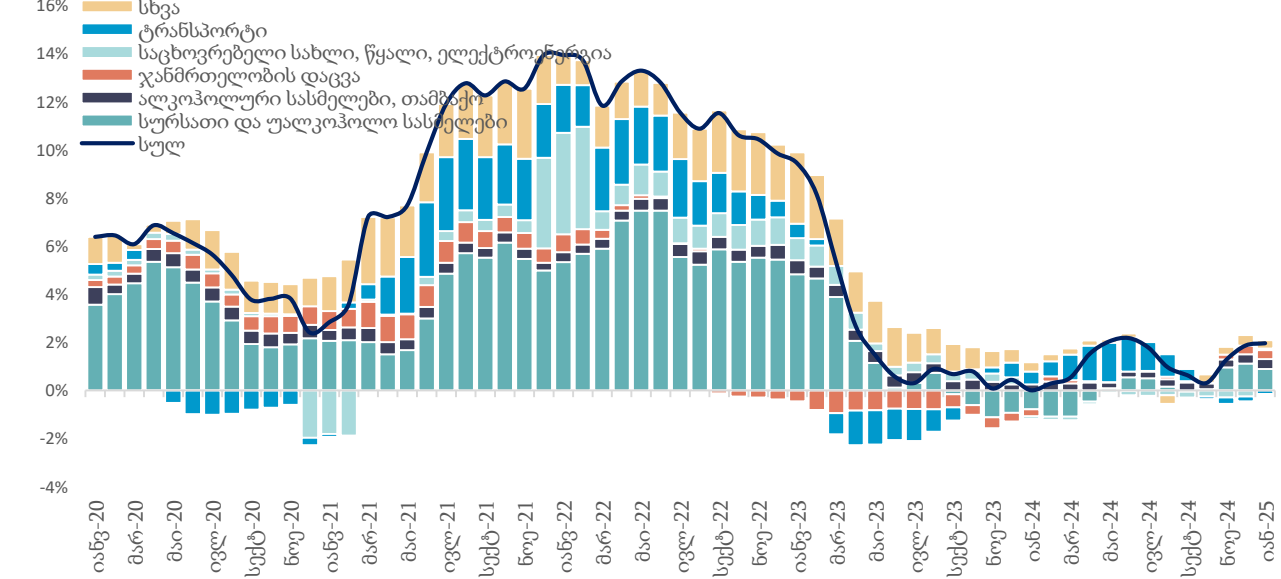
## ინფლაციის დეკომპოზიცია



## საბაზო ინფლაცია



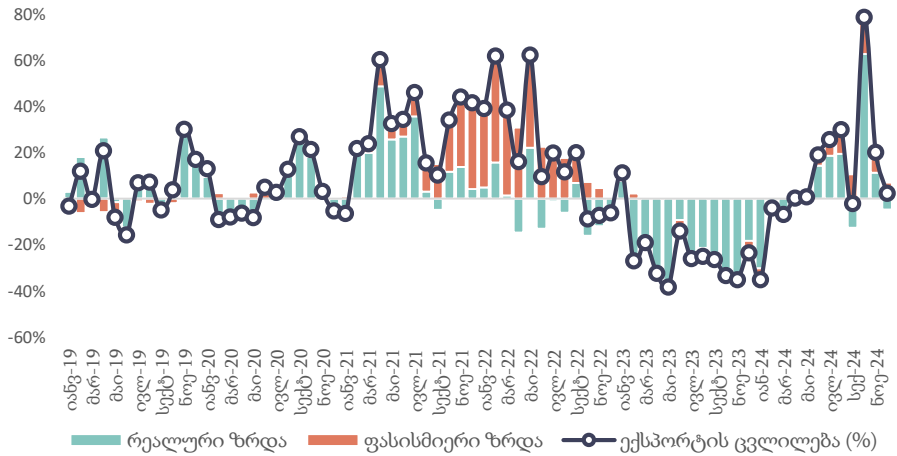
## ინფლაციის დეკომპოზიცია



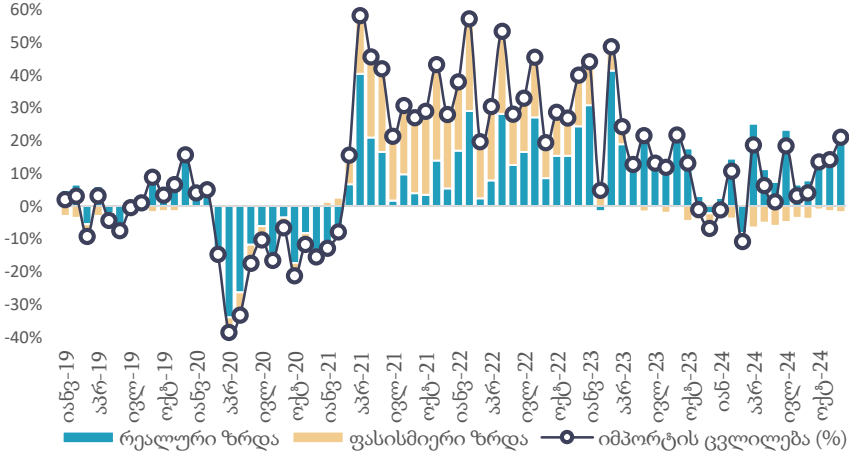
წყარო: საქსტატი, სეზ, საქართველოს ფინანსთა სამინისტრო

# სავაჭრო დეფიციტი დეკემბერში წლიურად გაიზარდა 29.4 პროცენტით

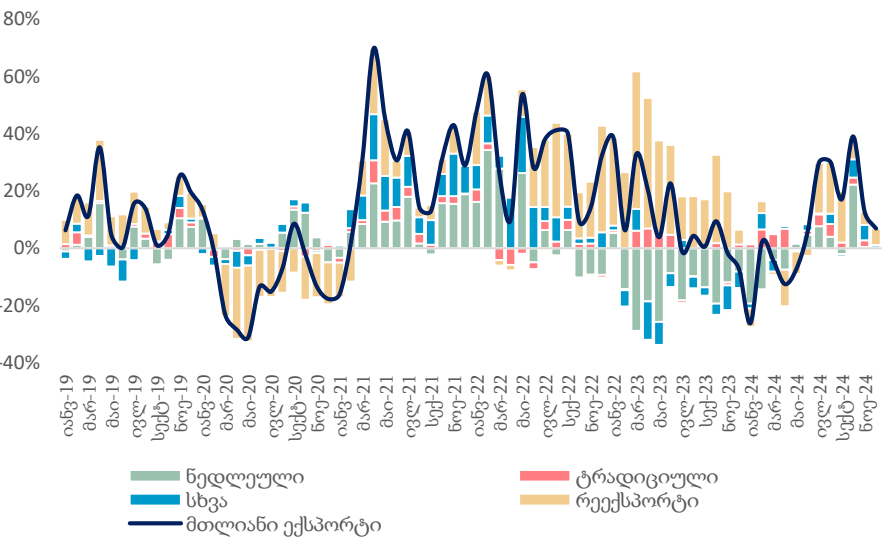
ადგილობრივი ექსპორტის ცვლილება, % წ/წ



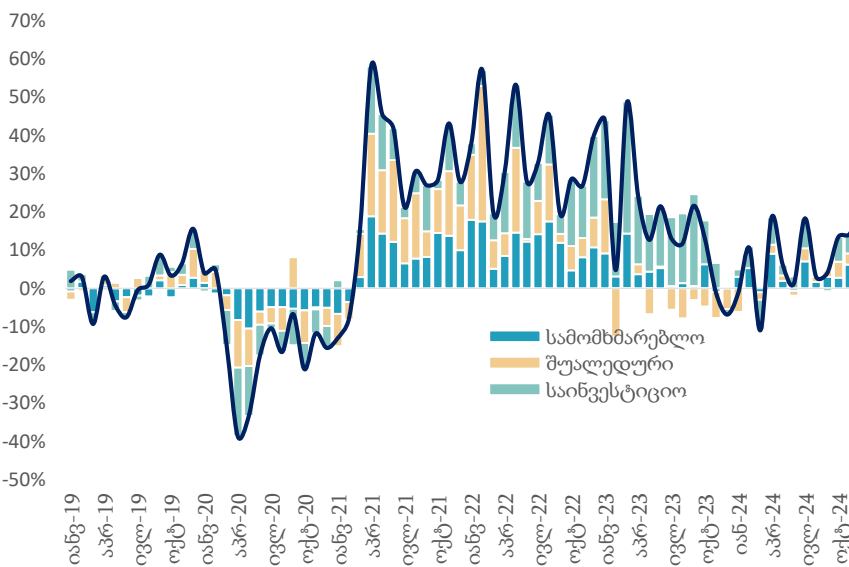
იმპორტის ცვლილება, % წ/წ



ექსპორტის ცვლილების დეკომპოზიცია, % წ/წ



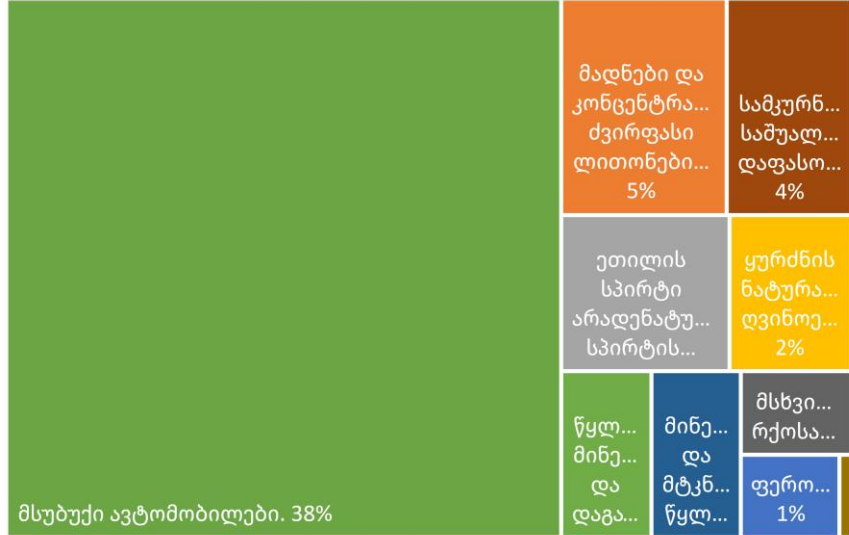
იმპორტის ცვლილების დეკომპოზიცია, % წ/წ



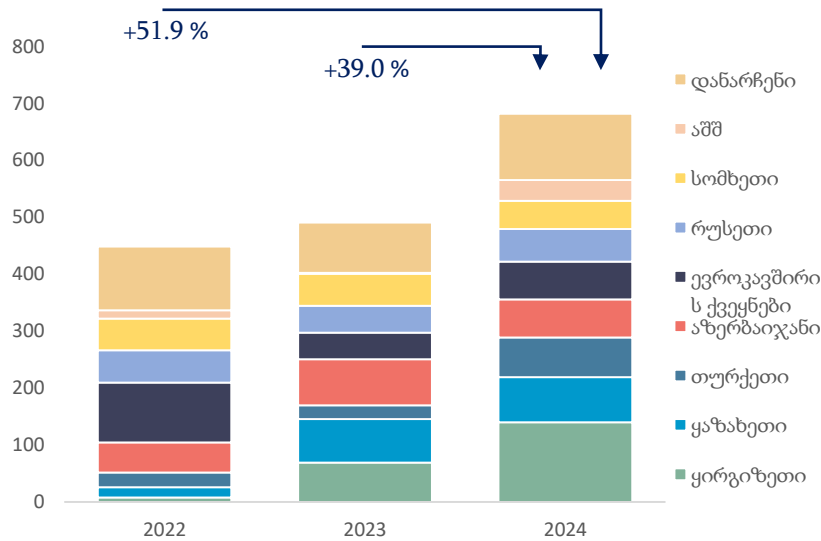
- დეკემბერში ექსპორტი წლიურად გაიზარდა 6.8 პროცენტით და გაუტოლდა 549.4 მლნ აშშ დოლარს.
- ადგილობრივი ექსპორტი წლიურად გაიზარდა 2.3 პროცენტით და გაუტოლდა 233.1 მლნ აშშ დოლარს.
- იმპორტი წლიურად გაიზარდა 20.9 პროცენტით და გაუტოლდა 1 655.5 მლნ აშშ დოლარს.
- სავაჭრო დეფიციტი წლიურად გაიზარდა 29.4 პროცენტით და გაუტოლდა 1 106.1 მლნ აშშ დოლარს.
- რეექსპორტის წვლილმა ექსპორტის ზრდაში შეადგინა 5.8 პროცენტი (10.4 %წ/წ), ხოლო ტრადიციული საქონლის ექსპორტმა შეიტანა 0.3 პროცენტის წვლილი (3.9 %წ/წ).
- საინვესტიციო, შუალედური და სამომხმარებლო საქონლის იმპორტის წვლილმა იმპორტის წლიურ ზრდაში შეიტანა 12.4, 3.2 და 5.3 პროცენტი, შესაბამისად.

წყარო: საქსტატი, საქართველოს ფინანსთა სამინისტრო

ექსპორტის ტოპ 10 საქონელი, მთლიანი ექსპორტის %



ექსპორტი ქვეყნების მიხედვით, დეკემბერი



**ექსპორტის ტოპ საქონელი:**

- მსუბუქი ავტომობილები: 207.9 მლნ. აშშ დოლარი - მთლიანი ექსპორტის 37.8 პროცენტი.
- მადნები და კონცენტრატები ძვირფასი ლითონის: 24.9 მლნ აშშ დოლარი - მთლიანი ექსპორტის 4.5 პროცენტი.
- ეტილის სპირტი: 18.3 მლნ. აშშ დოლარი - მთლიანი ექსპორტის 3.3 პროცენტი.

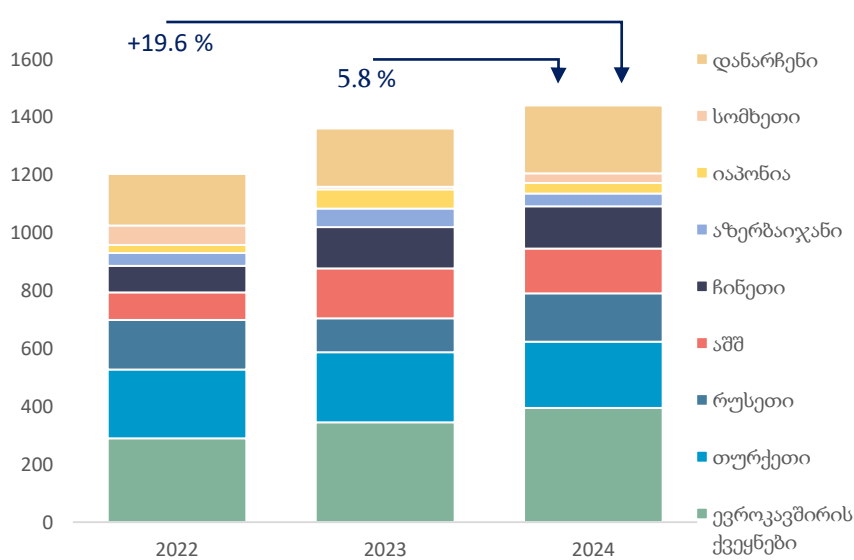
**იმპორტის ტოპ საქონელი:**

- მსუბუქი ავტომობილები: 267.2 მლნ. აშშ დოლარი - მთლიანი ექსპორტის 16.1 პროცენტი.
- ნავთობი და ნავთობპროდუქტები: 117.7 მლნ. აშშ დოლარი - მთლიანი ექსპორტის 7.1 პროცენტი.
- საფრენი აპარატები: 89.5 მლნ აშშ დოლარი - მთლიანი ექსპორტის 5.4 პროცენტი.

იმპორტის ტოპ 10 საქონელი, მთლიანი იმპორტის %



იმპორტი ქვეყნების მიხედვით, დეკემბერი



**ექსპორტის ტოპ ქვეყნები:**

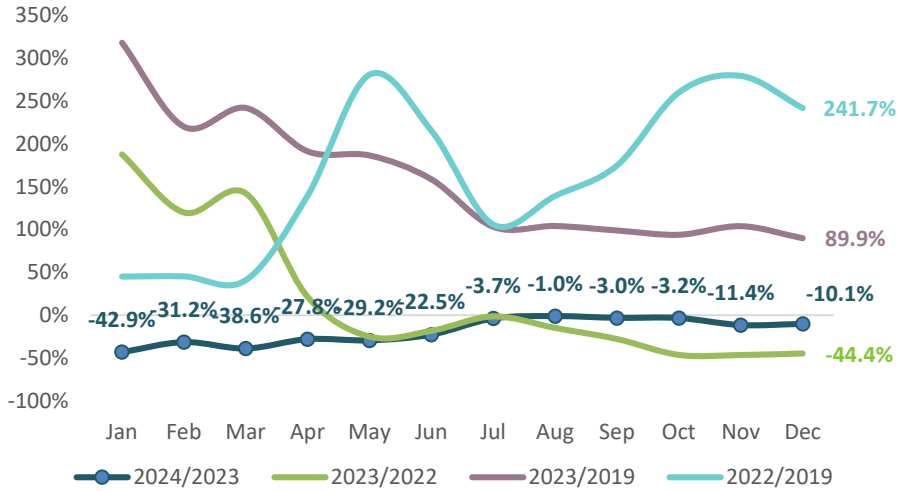
- ყირგიზეთი: 121.4 მლნ. აშშ დოლარი, - 22.1 პროცენტი.
- ყაზახეთი: 64.5 მლნ. აშშ დოლარი, - 11.7 პროცენტი.
- ევროკავშირი: 60.2 მლნ. აშშ დოლარი - 11.0 პროცენტი.

**იმპორტის ტოპ ქვეყნები:**

- ევროკავშირი: 547.7 მლნ. აშშ დოლარი, - 33.1 პროცენტი.
- თურქეთი: 263.9 მლნ. აშშ დოლარი, - 15.9 პროცენტი.
- რუსეთი: 214.3 მლნ. აშშ დოლარი - 12.9 პროცენტი.

# 2024 წლის დეკემბერში დაფიქსირდა წმინდა ფულადი გზავნილების 10.1 პროცენტული კლება

წმინდა ფულადი გზავნილები, 2024-2019



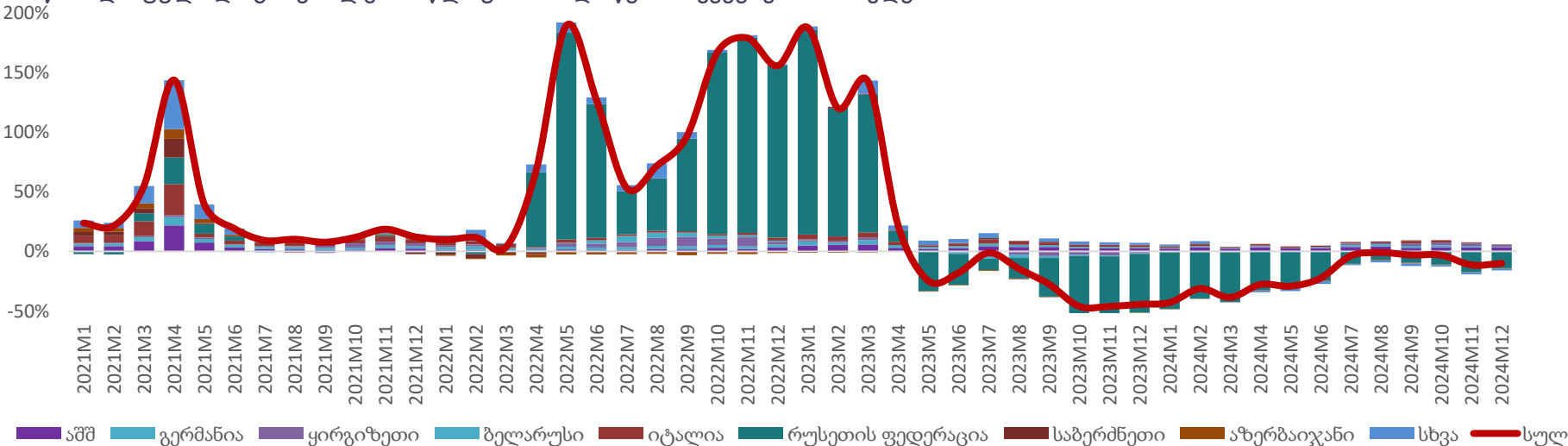
წმინდა ფულადი გზავნილები, დეკემბერი 2024

ქვეყანა	წმინდა ფულადი გზავნილები (მლნ აშშ დოლარი)	ცვლილება, %წ/წ	წვლილი ზრდაში, კპ
აშშ	54.0	19.6	3.2
იტალია	49.8	1.0	0.2
რუსეთი	27.0	-59.2	-14.1
ისრაელი	22.6	10.5	0.8
გერმანია	22.5	6.5	0.5
საბერძნეთი	22.1	3.8	0.3
სხვა	52.7	-4.6	-0.9

2024 წლის დეკემბერში წმინდა ფულადმა გზავნილებმა შეადგინა 250.6 მილიონი აშშ დოლარი, რაც წინა წლის ანალოგიურ პერიოდთან შედარებით 10.1 პროცენტით ნაკლებია, ხოლო 2019 წელთან შედარებით 70.8 პროცენტით მეტია.

- წმინდა ფულადი გზავნილები გაიზარდა:
  - აშშ: 19.6 პროცენტი (3.2 კ.პ. მთლიან ზრდაში კონტრიბუცია)
  - ყირგიზეთი: 226.2 პროცენტი (1.6 კ.პ. მთლიან ზრდაში კონტრიბუცია)
  - ისრაელი: 10.5 პროცენტი (0.8 კ.პ. მთლიან ზრდაში კონტრიბუცია)
- წმინდა ფულადი გზავნილები შემცირდა:
  - რუსეთი: -59.2 პროცენტი (-14.1 კ.პ. მთლიან ზრდაში კონტრიბუცია)
  - ყაზახეთი: -57.1 პროცენტი (-2.8 კ.პ. მთლიან ზრდაში კონტრიბუცია)
  - აზერბაიჯანი: -248.7 პროცენტი (-0.5 კ.პ. მთლიან ზრდაში კონტრიბუცია)

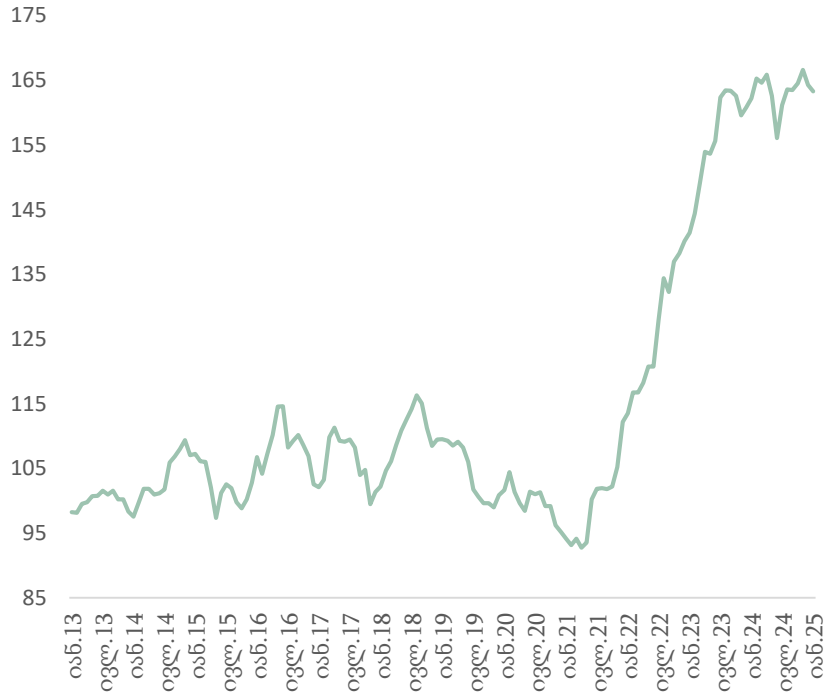
წმინდა ფულადი გზავნილების წლიური ზრდა წყარო ქვეყნების მიხედვით



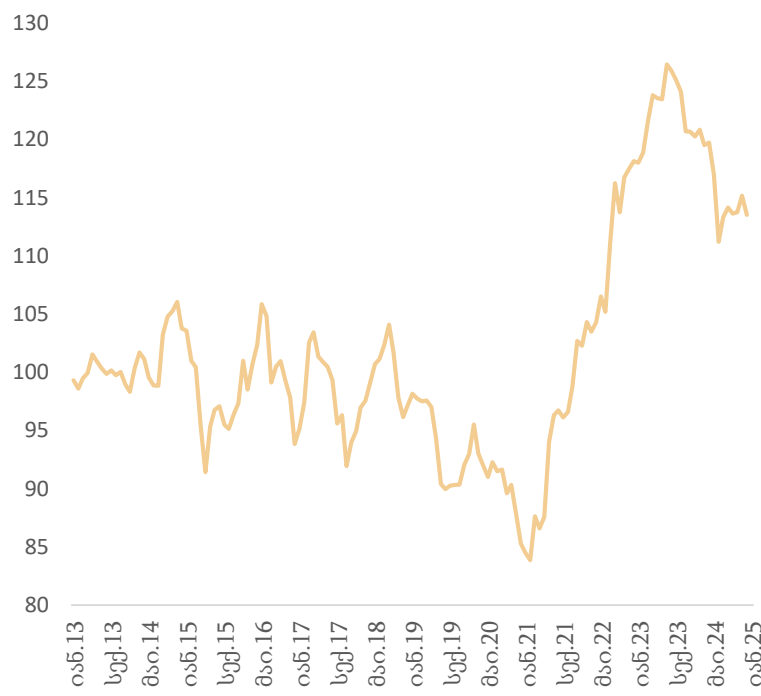


# დეკემბერში რეალური ეფექტური გაცვლითი კურსი 5.9 პროცენტით გაუფასურდა

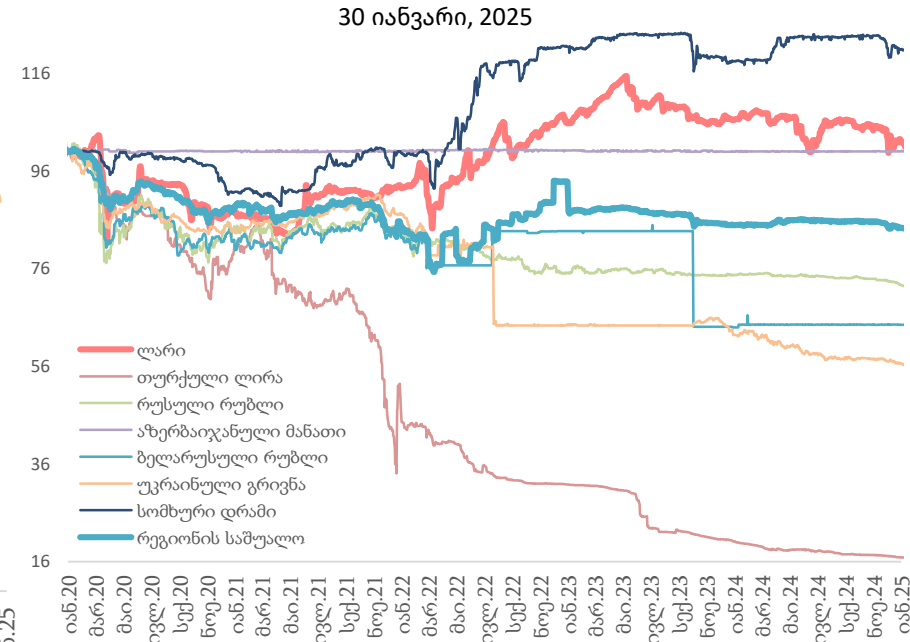
ნომინალური ეფექტური გაცვლითი კურსი



რეალური ეფექტური გაცვლითი კურსი



ვალუტების კურსები აშშ დოლართან მიმართებაში

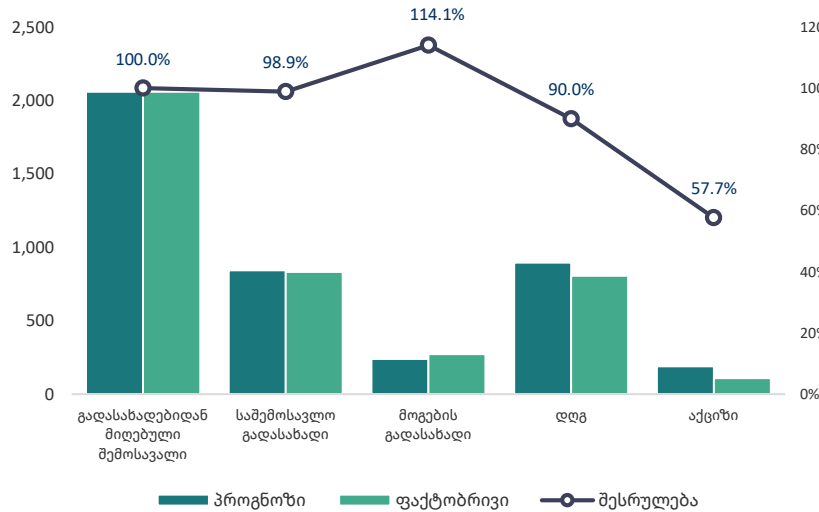


შენიშვნა: ზრდა ნიშნავს გამყარებას

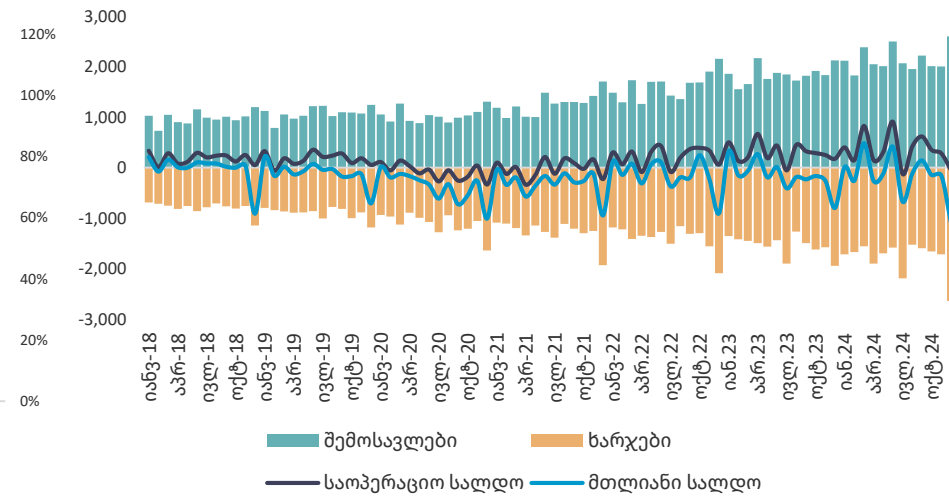
	31 იანვარი, 2025		31 იან 2025 - 1 იან 2025		31 იან 2025 - 1 იან 2024
ევრო	2.9929	▼	-2.1%	▼	-0.6%
აშშ დოლარი	2.8761	▼	-2.2%	▼	-6.5%
თურქული ლირა	0.0804	▼	-1.0%	▲	13.2%
რუსული რუბლი	0.0295	▼	-12.3%	▲	1.5%
ნომინალური ეფექტური გაცვლითი კურსი	185.86	▼	-3.6%	▼	-0.2%
რეალური ეფექტური გაცვლითი კურსი (დეკემბერი 2024)	139.68	■	0.0%	▼	-5.9%

წყარო: საქართველოს ეროვნული ბანკი (სებ)

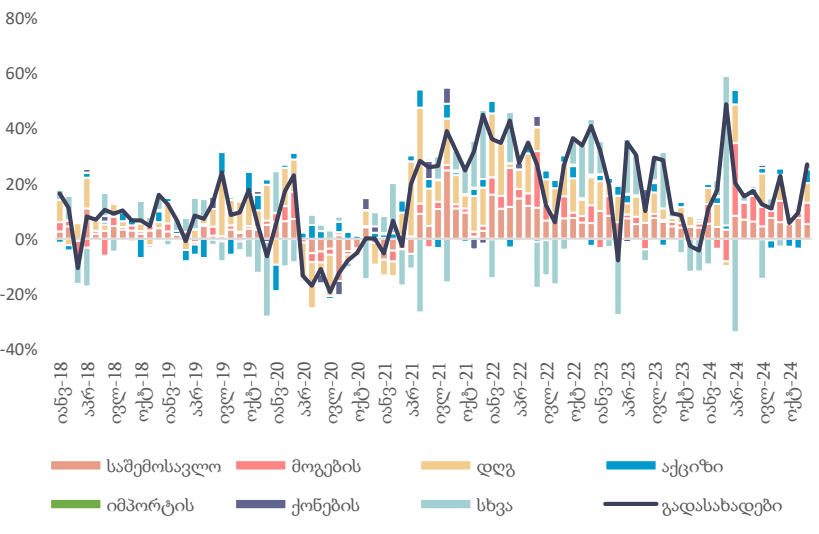
### ნაერთი ბიუჯეტის შესრულება, იანვარი 2025



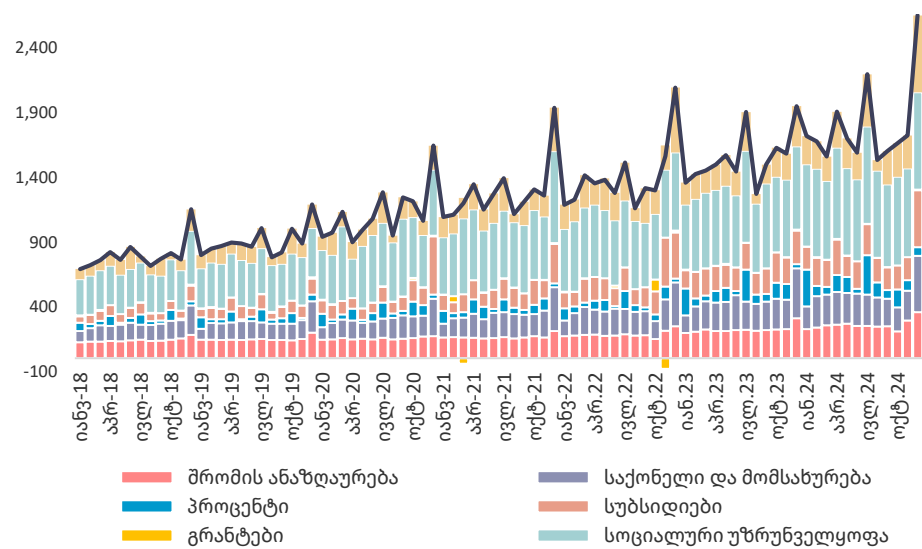
### ნაერთი ბიუჯეტი, მლნ ლარი



### გადასახადებიდან მიღებული შემოსავალი, % წ/წ



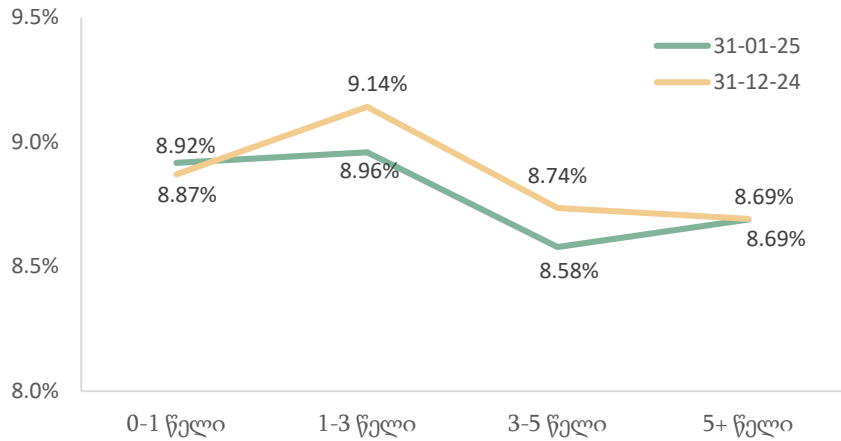
### ნაერთი ბიუჯეტის ხარჯები, მლნ ლარი



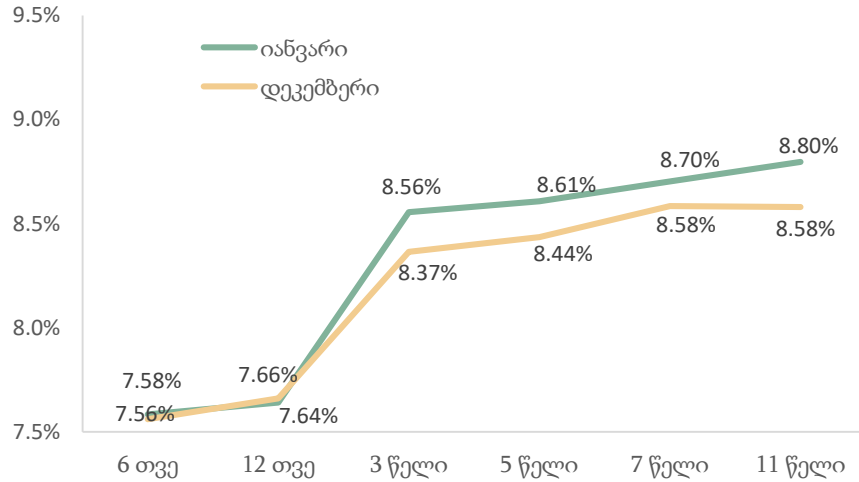
- 2025 წლის იანვარში გადასახადებიდან მიღებული შემოსავლის ფაქტობრივმა მაჩვენებელმა შეადგინა 2,059 მლნ ლარი, რაც დაგეგმილი მაჩვენებლის 100%-იან შესრულებას გულისხმობს.
- 2024 წლის დეკემბერში, ნაერთი ბიუჯეტის შემოსავლები წლიურად გაიზარდა 22.4 პროცენტით, ხოლო ხარჯები გაიზარდა 35.9 პროცენტით.
- ნაერთი ბიუჯეტის საოპერაციო სალდომ, რაც წარმოადგენს მთავრობის დანაზოგს, შეადგინა -49.9 მლნ ლარი, ხოლო მთლიანი სალდო კი განისაზღვრა უარყოფითი -1093.3 მლნ ლარით.
- 2024 წლის დეკემბერში, გადასახადებიდან მიღებული შემოსავლის წლიურ ზრდაზე მნიშვნელოვანი დადებითი გავლენა იქონია მოგებისა და დამატებული ღირებულების გადასახადებიდან მიღებულმა შემოსავლებმა, შესაბამისად 7.7 და 7.2 პროცენტიანი კონტრიბუციებით მთლიან ზრდაში.

წყარო: საქართველოს ფინანსთა სამინისტრო

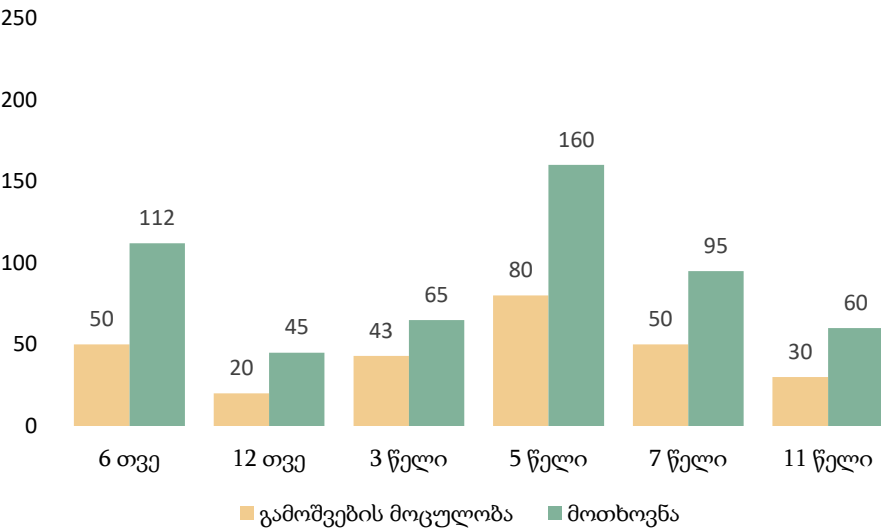
პორტფელის შემოსავლიანობის მრუდი



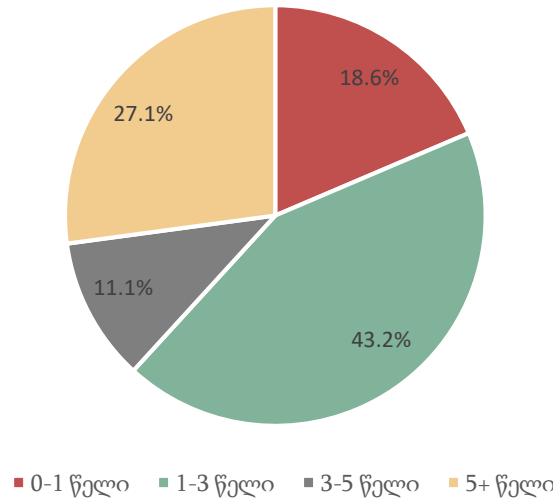
საშუალო შეწონილი საპროცენტო განაკვეთი



ობლიგაციების ემისია და მოთხოვნა, მლნ ლარი



ფასიანი ქაღალდების კომპოზიცია დაფარვამდე დარჩენილი ვადის მიხედვით (31 იანვარი)

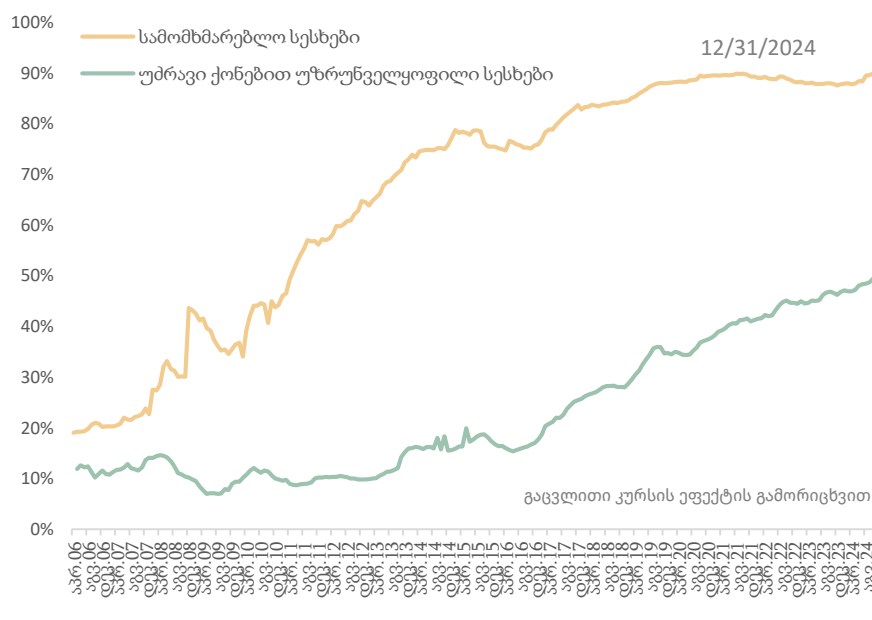
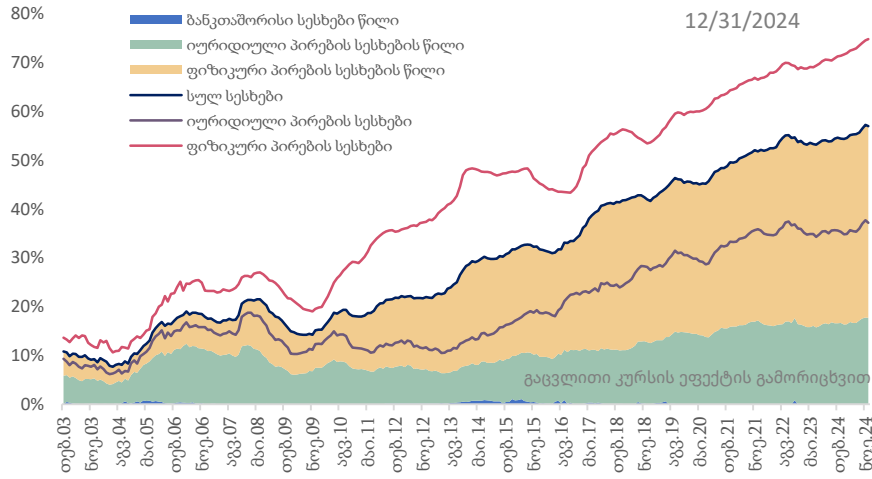


- 2025 წლის იანვარში ჩაგარდა 6 გამოშვებისა და 2 გაცელის აუქციონი. სახაზინო ფასიანი ქაღალდების ჯამურმა გამოშვების მოცულობამ შეადგინა 370.26 მლნ ლარი.
- საშუალო შეწონილმა საპროცენტო განაკვეთმა 8.430% შეადგინა.
- გამოშვებულ იქნა 6 და 12 თვის ვადიანობის და 3, 5, 7 და 11 წლის ნარჩენი ვადიანობის მქონე სახაზინო ობლიგაციები. დაიფარა 140 მლნ ლარის მოცულობის სახაზინო ვალდებულებები.
- 2025 წლის 31 იანვრისთვის სახელმწიფო ფასიანი ქაღალდების პორტფელის 43% ფორმირებულია იმ ფასიანი ქაღალდებით, რომელთა დაფარვის ვადა ღვება მომავალი 1-3 წლის განმავლობაში. სახელმწიფო ფასიანი ქაღალდების პორტფელში ასევე დიდი წილი უკავია 5+ წლის ობლიგაციებს (დაახლოებით 27%).
- მოთხოვნის კოეფიციენტი გასული თვის მაჩვენებელთან (დეკემბერი 2.05) შედარებით შემცირდა და 1.97 შეადგინა.
- იანვარში სახაზინო ფასიანი ქაღალდების დარჩენილი საშუალო შეწონილი ვადიანობა უმნიშვნელოდ გაიზარდა და 3.53 წელი შეადგინა (დეკემბერი 3.5 წელი).

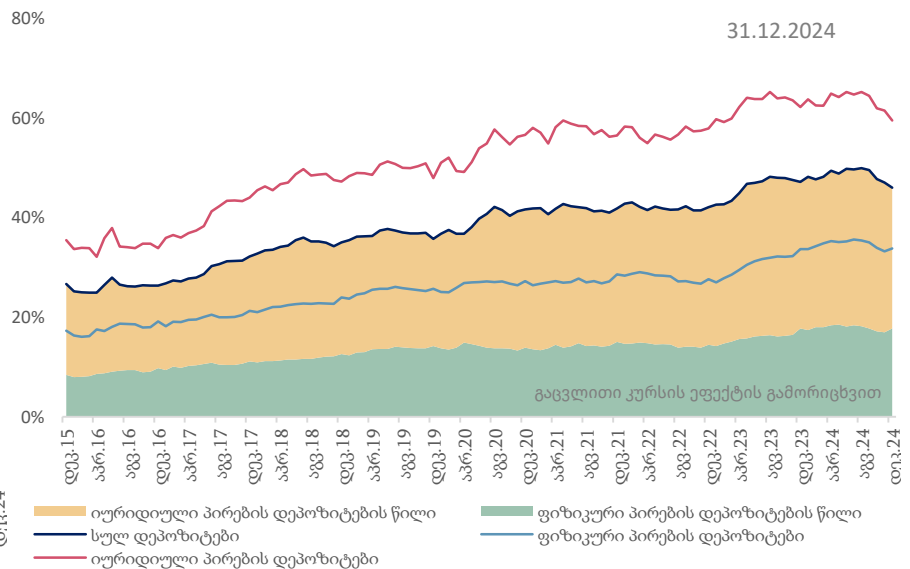
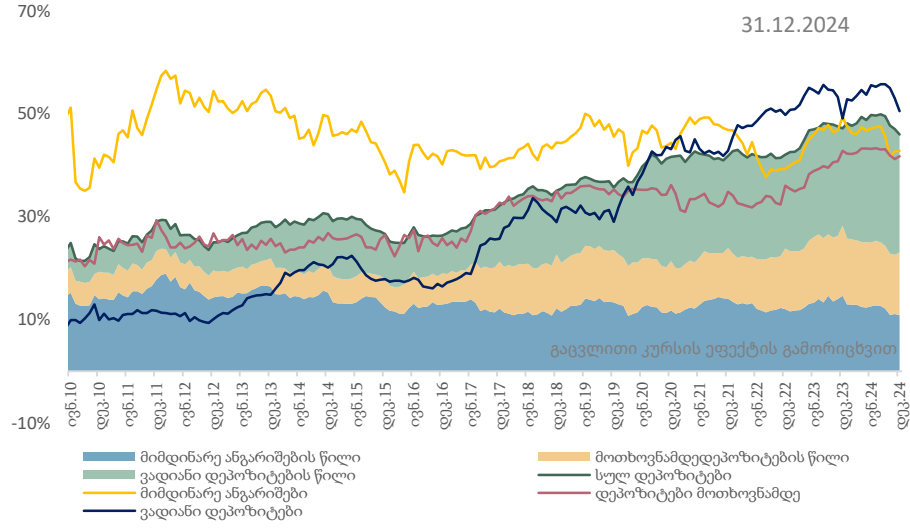
წყარო: საქართველოს ფინანსთა სამინისტრო

# დეკემბერი მთლიანი სესხებისა და დეპოზიტების ლარიზაცია კლება განიცადა

## სესხების ლარიზაცია



## დეპოზიტების ლარიზაცია

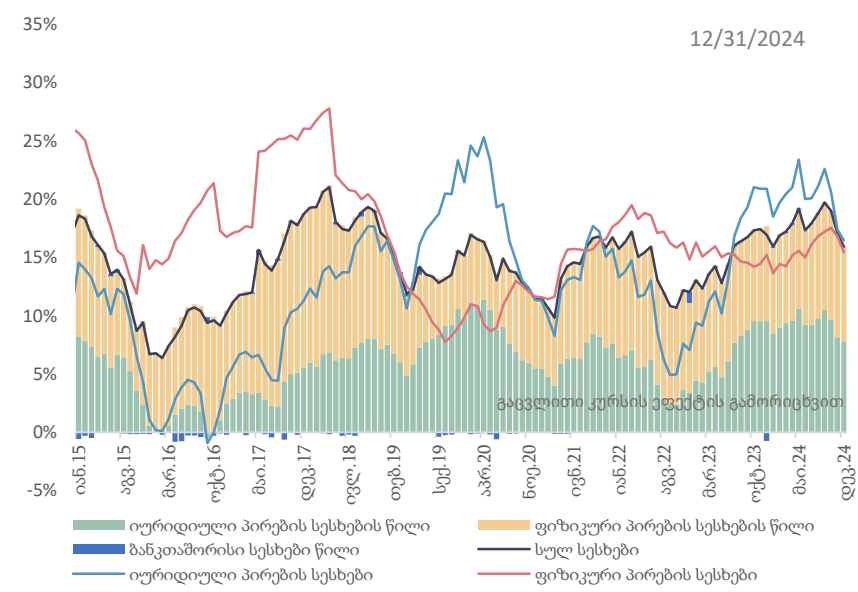


- 2024 წლის 31 დეკემბრის მდგომარეობით მთლიანი სესხების ნაშთების ლარიზაცია 57.0 პროცენტს გაუგოლდა.
- ფიზიკურ პირებზე გაცემული სესხების ნაშთებზე ლარიზაციამ 74.8 პროცენტი შეადგინა.
- იურიდიულ პირებზე გაცემული სესხების ნაშთებზე ლარიზაციამ შეადგინა 37.2 პროცენტი.
- მთლიანი დეპოზიტების ლარიზაცია 46.0 პროცენტს უგოლდება.
- იურიდიული პირების დეპოზიტების ნაშთებზე ლარიზაცია 59.5 პროცენტს გაუგოლდა.
- ფიზიკური პირების დეპოზიტების ლარიზაცია 33.8 პროცენტს შეადგენს.
- ვადიანი დეპოზიტების ლარიზაცია შეადგენს 50.6 პროცენტს.
- მიმდინარე ანგარიშების ლარიზაცია უგოლდება 42.8 პროცენტს უგოლდება.
- მოთხოვნამდე დეპოზიტების ლარიზაცია 41.8 პროცენტს შეადგენს.

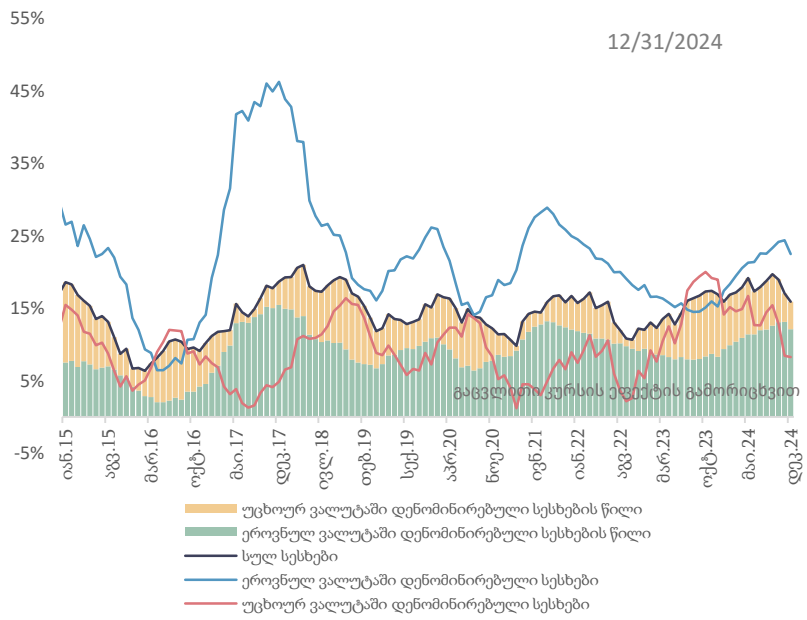
წყარო: სებ

# დეკემბერში სესხების წლიური ზრდა კვლავ მაღალი ტემპით ხასიათდებოდა

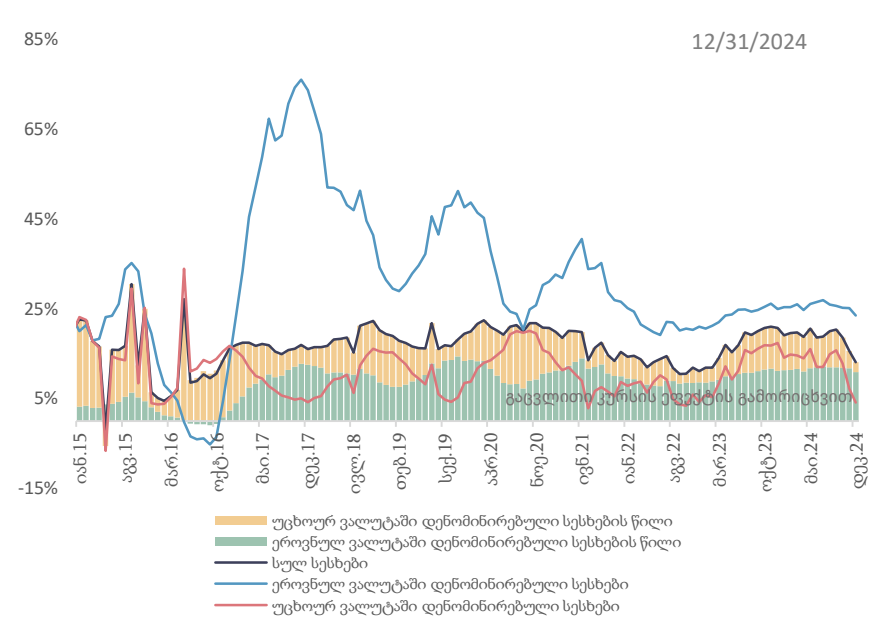
სესხების წლიური ზრდა, %



სესხების წლიური ზრდა, %



უძრავი ქონებით უზრუნველყოფილი სესხები, % წ/წ



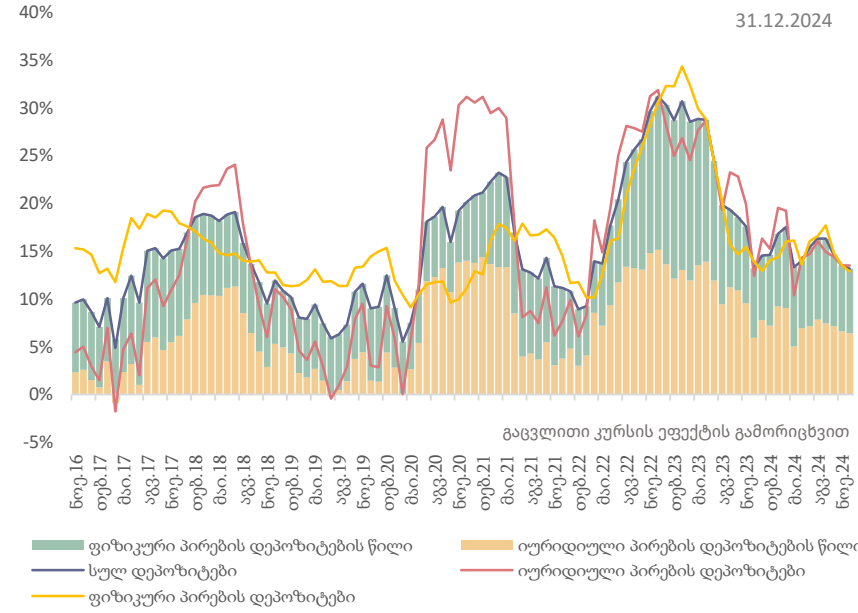
- 2024 წლის 31 დეკემბრის მდგომარეობით, 2023 წლის შესაბამის პერიოდთან შედარებით მთლიანი სესხები 15.9 პროცენტით გაიზარდა (კურსის ეფექტის გამორიცხვით).
- იურიდიული პირების სესხების წლიური ზრდა 16.5 პროცენტს შეადგენს.
- ფიზიკური პირების სესხების წლიური ზრდა 15.4 პროცენტს შეადგენს.
- 2024 წლის 1 იანვრის მდგომარეობით, ეროვნულ ვალუტაში დენომინირებული სესხების ზრდის მნიშვნელობა 22.5 პროცენტს გაუგოლდა.
- უცხოურ ვალუტაში დენომინირებული სესხების წლიური ზრდა 8.3 პროცენტს გაუგოლდა.
- 2024 წლის 31 დეკემბრის მდგომარეობით, უძრავი ქონებით უზრუნველყოფილი სესხების წლიურმა ზრდამ 13.1 პროცენტი შეადგინა. ამასთან იპოთეკური სესხები, რომლებიც ეროვნულ ვალუტაშია დენომინირებული 23.6, ხოლო იპოთეკური სესხები, რომლებიც უცხოურ ვალუტაშია დენომინირებული, 3.5 პროცენტით გაიზარდა.

წყარო: სეზ

# უმეტესი დეპოზიტების წლიური ზრდის ტემპი კლებას განიცდის

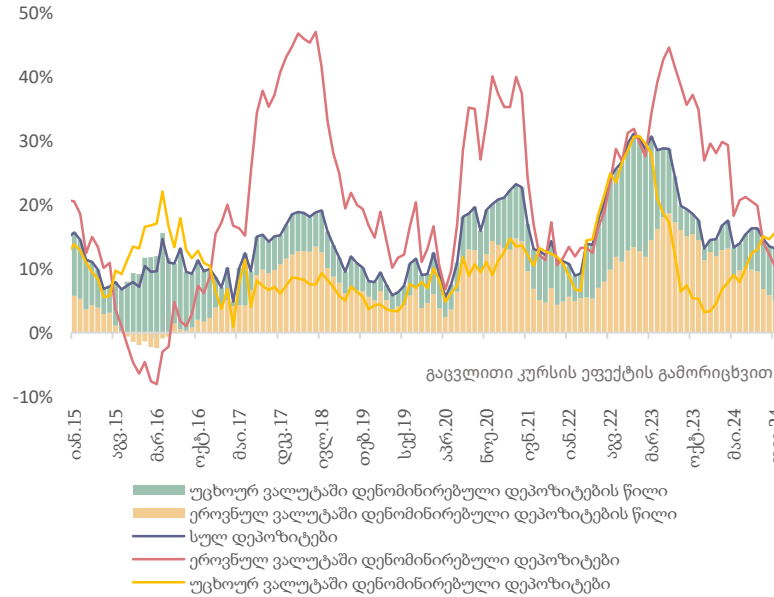
დეპოზიტების წლიური ზრდა, %

31.12.2024



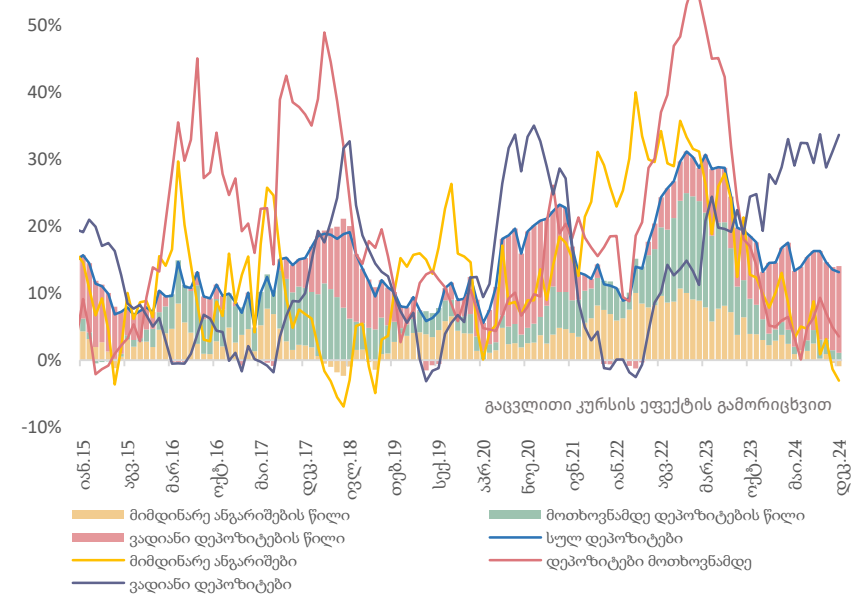
დეპოზიტების წლიური ზრდა, %

31.12.2024



დეპოზიტების წლიური ზრდა, %

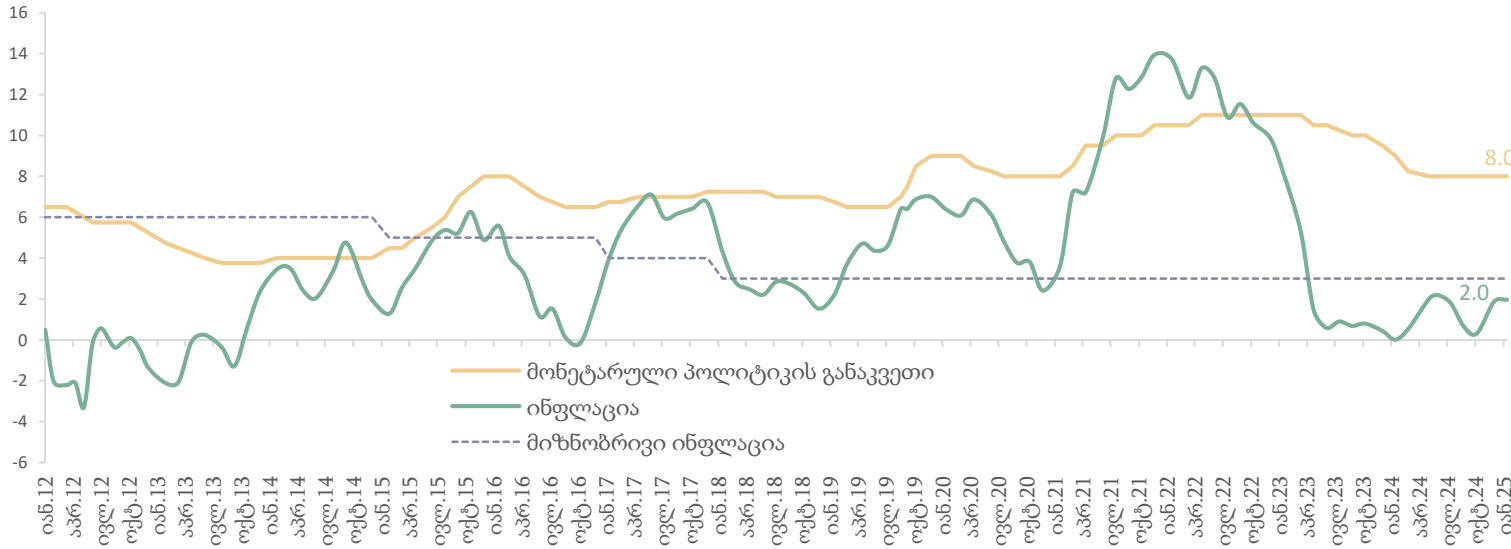
31.12.2024



- მთლიანი დეპოზიტების ზრდა 2024 წლის 31 დეკემბრის 2023 წლის შესაბამის პერიოდთან შედარებით 13.2 პროცენტს შეადგენს.
- ეროვნული ვალუტით დენომინირებული დეპოზიტების წლიური ზრდა გაუგოლდა 10.4 პროცენტს, ხოლო უცხოური ვალუტით დენომინირებული დეპოზიტების წლიური ზრდა იმავე პერიოდში 15.7 პროცენტს შეადგენს.
- ფიზიკური პირების დეპოზიტების ზრდამ 12.9 პროცენტი შეადგინა, ხოლო იურიდიული პირების დეპოზიტების ზრდის მნიშვნელობა 13.5 პროცენტს გაუგოლდა.
- მიმდინარე ანგარიშების წლიურმა ზრდამ 2024 წლის იანვრის დასაწყისში შეადგინა -3.0 პროცენტი (კლება).
- ვადიანი დეპოზიტების ნაშთების წლიური ზრდა 33.6 პროცენტს გაუგოლდა.
- მოთხოვნამდე დეპოზიტების ზრდამ შეადგინა 3.5 პროცენტი.

# იანვარში 8 პროცენტისანი მონეტარული პოლიტიკის განაკვეთი მოქმედებდა

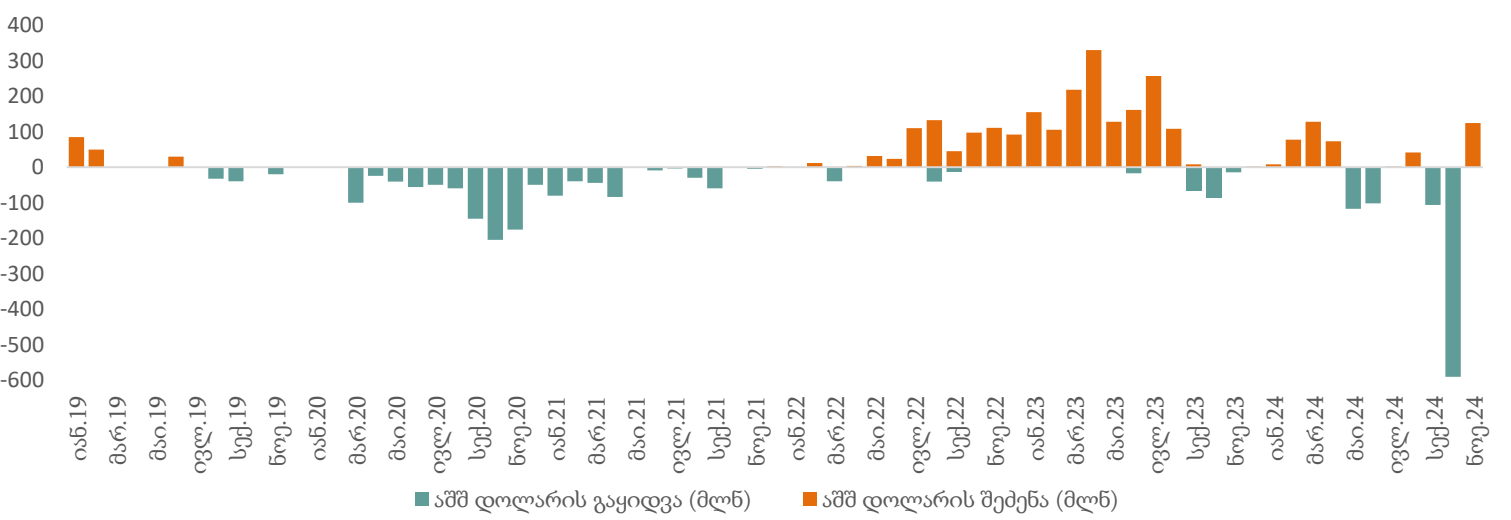
ინფლაცია და მონეტარული პოლიტიკის განაკვეთი



საქართველოს ეროვნული ბანკის მონეტარული პოლიტიკის კომიტეტის მორიგი სხდომა 2025 წლის იანვარში ჩატარდა და კომიტეტმა მონეტარული პოლიტიკის განაკვეთის უცვლელად დატოვების გადაწყვეტილება მიიღო. შესაბამისად, მიმდინარე წლის იანვარში მოქმედებდა რეფინანსირების 8 პროცენტისანი განაკვეთი.

სებ-ს მიხედვით, ინფლაცია სამიზნე მაჩვენებელზე (3 პროცენტი) დაბალია. ამის უმთავრესი მიზეზია შიდა ეკონომიკური ფაქტორები. აღსანიშნავია, რომ დაბალი ტემპით იზრდება ადგილობრივად წარმოებული პროდუქტებისა და მომსახურების ფასები, ხოლო ეკონომიკის წარმოების ჯამური პოტენციალის გაუმჯობესებამ გარკვეულწილად შეარბილა ძლიერი ერთობლივი მოთხოვნიდან მიმდინარე ინფლაციური წნეხი. შემცირებული საწვავის ფასები ასევე ამცირებს ინფლაციას, თუმცა სახეზეა საერთაშორისო ბაზრებზე საკვები ნედლეულის მზარდი ფასებიც. არსებული შიდა და გეოპოლიტიკური ტურბულენტობა ზრდის გაურკვეველობას და გავლენას ახდენს სენტიმენტებზე. სებ-ის ცენტრალური სცენარის მიხედვით, მიმდინარე წლის პირველ ნახევარში ინფლაცია მიზნობრივთან ახლოს იქნება, შემდგომ კი დროებით გადააჭარბებს მიზნობრივ მაჩვენებელს და საშუალოვადიან პერიოდში დასტაბილურდება 3%-ის გარშემო.

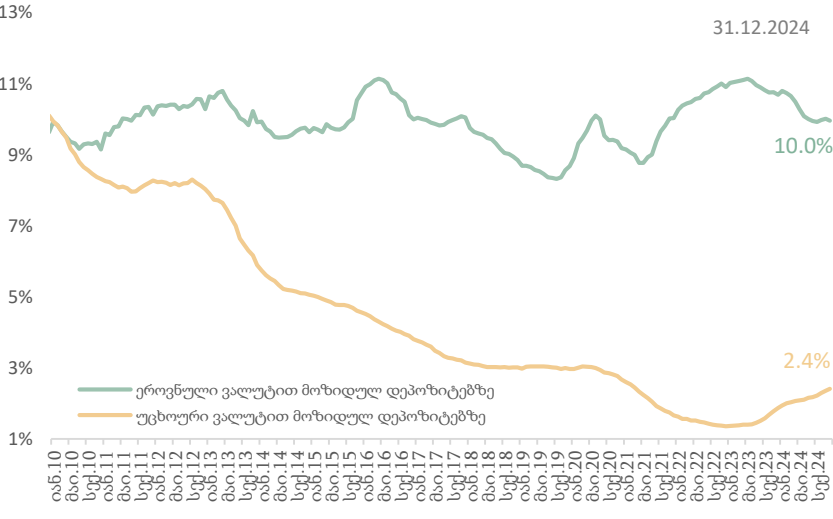
სებ-ის სავალუტო აუქციონზე აშშ დოლარით ვაჭრობის დინამიკა, მლნ აშშ დოლარი



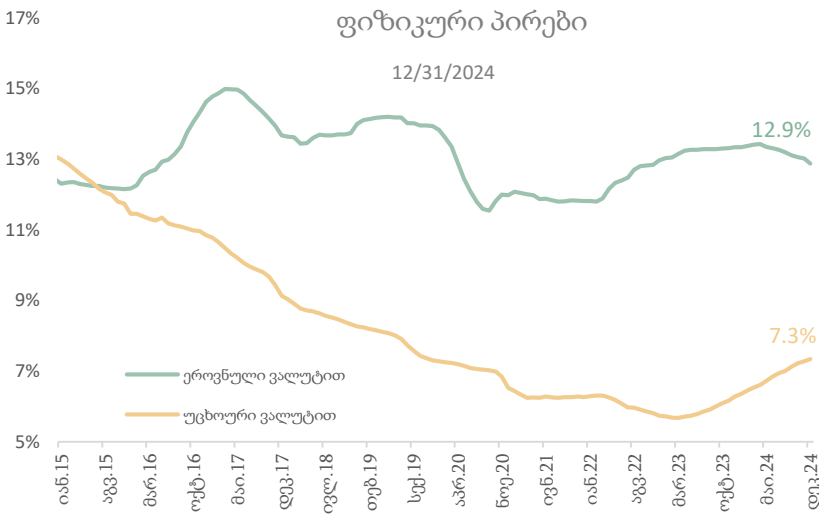
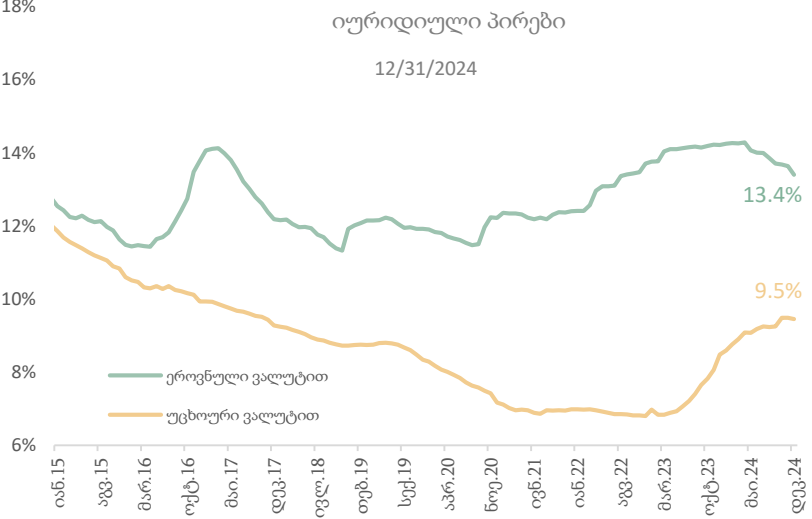
მიმდინარე წლის იანვარში ფაქტობრივმა ინფლაციამ 2.0 პროცენტი შეადგინა. ხაზგასასმელია, რომ 2024 წელს საშუალო წლიური ინფლაცია 1.1 პროცენტზე დაფიქსირდა.

მონეტარული პოლიტიკის შემდეგი სხდომა 2025 წლის 12 მარტს ჩატარდება.

## საპროცენტო განაკვეთები დეპოზიტებზე



## საპროცენტო განაკვეთები გაცემულ, უძრავი ქონებით უზრუნველყოფილ სესხებზე



- 2024 წლის 1 იანვრის მდგომარეობით უცხოური ვალუტით განთავსებულ დეპოზიტებზე საპროცენტო განაკვეთმა 2.4 პროცენტი შეადგინა, ხოლო ეროვნული ვალუტით 10.0 პროცენტს.
- იურიდიული პირების მიერ ეროვნულ ვალუტაში განთავსებულ დეპოზიტებზე საშუალო შეწონილი საპროცენტო განაკვეთი 10.7 პროცენტს გაუტოლდა, ხოლო უცხოური ვალუტით 3.0 პროცენტს.
- ფიზიკური პირების დეპოზიტებზე საშუალო წლიური საპროცენტო განაკვეთები უცხოური ვალუტით განთავსებულ დეპოზიტებზე 2.4 პროცენტს, ხოლო ეროვნული ვალუტით - 10.0 პროცენტს (ზრდა) შეადგენს.
- საშუალო წლიური შეწონილი საპროცენტო განაკვეთი მოკლევადიან სამომხმარებლო სესხებზე 11.6 პროცენტს გაუტოლდა (ეროვნული ვალუტით - 15.7 პროცენტი, ხოლო უცხოური ვალუტით - 6.1 პროცენტს).
- საშუალო წლიური შეწონილი საპროცენტო განაკვეთი გრძელვადიან სამომხმარებლო სესხებზე 15.9 პროცენტს გაუტოლდა (ეროვნული ვალუტით - 16.6 პროცენტი, ხოლო უცხოური ვალუტით - 7.7 პროცენტს).
- იურიდიულ პირებზე გაცემულ, ეროვნულ ვალუტაში დენომინირებულ იპოთეკურ სესხებზე საპროცენტო განაკვეთი 2024 წლის ნოემბრის ბოლოს 12.5 პროცენტს შეადგენდა, ხოლო უცხოურ ვალუტით 9.3 პროცენტს. ფიზიკურ პირებზე ეროვნულ ვალუტაში გაცემულ სესხებზე საპროცენტო განაკვეთმა 12.4 პროცენტი შეადგინა, ხოლო უცხოურ ვალუტაში 7.7 პროცენტი.



## საინფორმაციო ფურცელი

პუბლიკაცია მომზადებულია საქართველოს ფინანსთა სამინისტროს მაკროეკონომიკური ანალიზისა და ფისკალური პოლიტიკის დაგეგმვის დეპარტამენტის მიერ. პუბლიკაციაში მოცემული ინფორმაცია და აზრები წარმოადგენს ავტორების - მაკროეკონომიკური ანალიზისა და ფისკალური პოლიტიკის დაგეგმვის დეპარტამენტის ეკონომიკური გუნდის აზრებს და არ წარმოადგენს საქართველოს ფინანსთა სამინისტროს ოფიციალურ პოზიციას. პუბლიკაციაში მოყვანილი ანალიტიკური ინფორმაცია ემსახურება საინფორმაციო მიზნებს და მოპოვებულია საჯარო წყაროებიდან. ანგარიშში მოცემული პროგნოზები და გაანგარიშებები არ უნდა იყოს მიღებული როგორც დაპირება, მინიშნება და გარანტია.

საქართველო, თბილისი 0105, გორგასლის ქუჩა N16

ცხელი ხაზი: (995 32) 2 261 407

ელ. ფოსტა: [info@mof.ge](mailto:info@mof.ge); [www.mof.ge](http://www.mof.ge)



საქართველოს ფინანსთა  
სამინისტრო